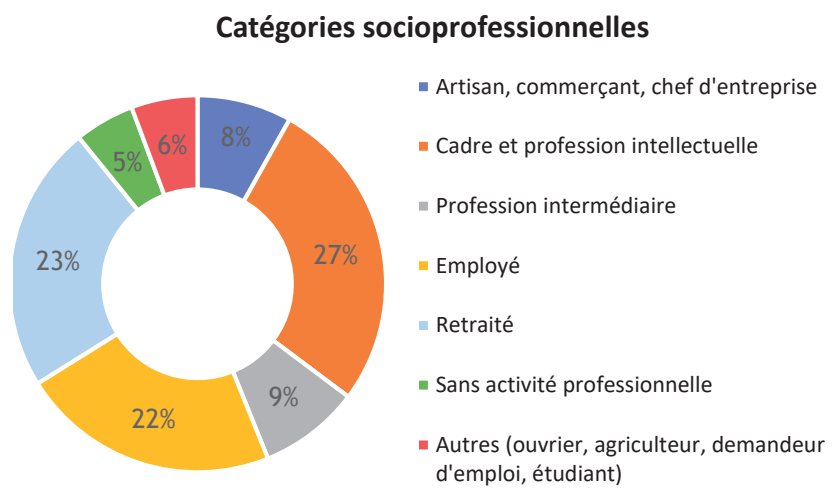
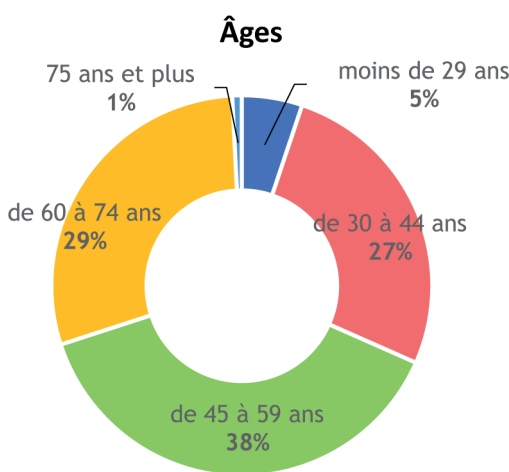


# Impact de la crise Covid-19 sur les circuits courts

## ▶ Résultats de l'enquête auprès des **consommateurs** du Gard

Enquête réalisée par internet du 01/06 au 23/08/2020  
Nombre de réponses : 370 consommateurs-trices du Gard

### ▶ Profil des répondants



### ▶ Avant la crise

83 % consommaient déjà en circuits courts de proximité.

Cette part est très légèrement supérieure dans les villes (87 %).

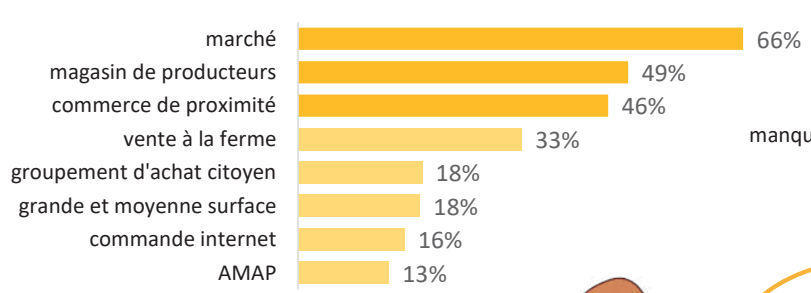
Les circuits courts les plus fréquentés avant la crise étaient les marchés, les magasins de producteurs et les commerces de proximité.



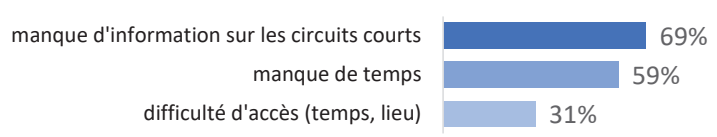
78 % sont des femmes, 22 % des hommes.

18 % habitent les villes gardoises de plus de 10 000 habitants.

Circuits courts fréquentés avant la crise (% des répondants)



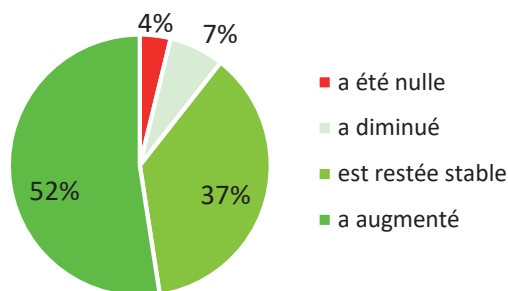
Ceux qui ne consommaient pas en circuits courts (17%) ont invoqué principalement le manque de visibilité de ces circuits et le manque de temps.



Je pense qu'il est primordial d'avoir une meilleure visibilité des producteurs locaux ainsi que de savoir où trouver les produits locaux.

## ▶ Pendant le confinement

La consommation alimentaire de produits locaux en circuits courts pendant le confinement



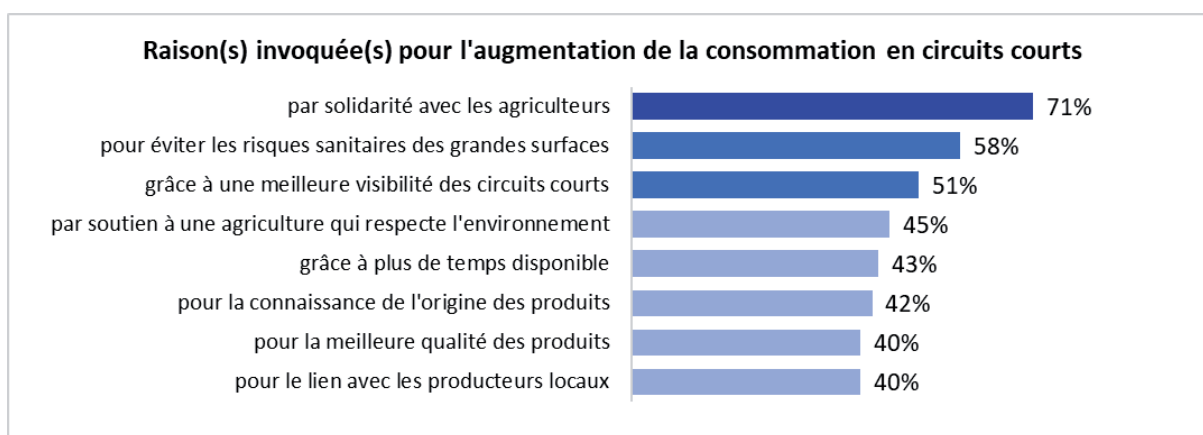
La consommation de produits locaux en circuits courts a augmenté pour plus de la moitié des répondants.



Aider, soutenir, fédérer davantage les petits producteurs

**Les personnes qui ne consommaient pas en circuits courts avant la crise s'y sont mis pour une très large part (84 %).**

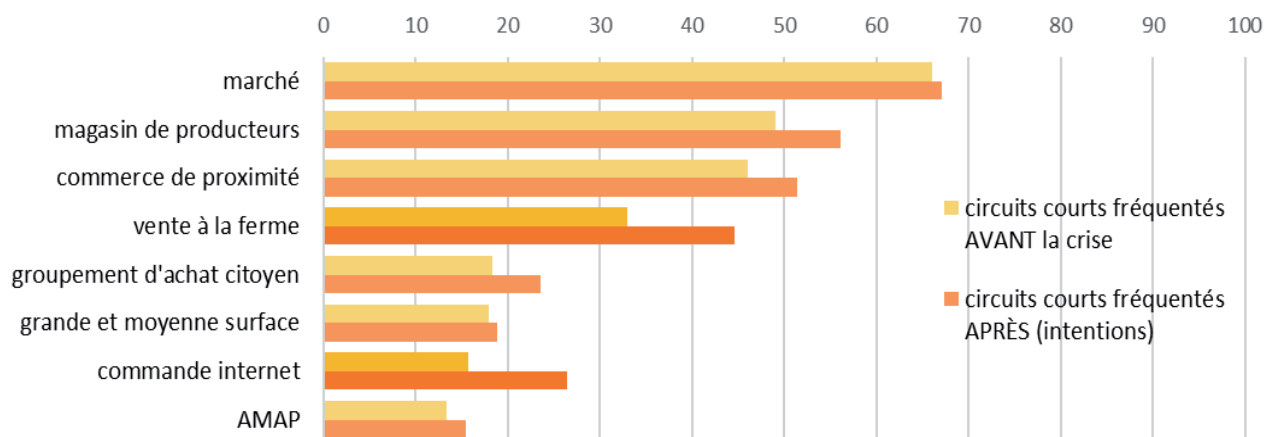
La solidarité avec les agriculteurs est la raison principale de cette augmentation de consommation de produits locaux en circuits courts. D'autres raisons sont invoquées de façon bien répartie :



## ▶ Après le déconfinement

Les circuits courts nouvellement adoptés pendant le confinement vont être conservés après la crise pour 87 % des consommateurs. Si les intentions des consommateurs sont effectives, ce sont surtout la vente à la ferme et les commandes Internet qui connaîtront donc une hausse de fréquentation durable.

**Circuits courts fréquentés AVANT et APRES la crise (en % des réponses)**



## ▶ Que restera-t-il de l'engouement pour les circuits courts de proximité après la crise sanitaire ?

AVANT la crise	APRÈS le déconfinement leur consommation de produits locaux en circuits courts	% de répondants
<b>Consommateurs réguliers</b> de produits locaux en circuits courts	n'aura pas changé	47 %
	aura augmenté durablement	34 %
<b>Non consommateurs</b> de produits locaux en circuits courts	aura augmenté durablement	<b>14 %</b>
	restera nulle	3 %

### ▶ Zoom sur...

#### Les nouveaux consommateurs en circuits courts



En plus de s'être tournés vers les circuits courts pendant le confinement, 71 % d'entre eux déclarent avoir changé leurs habitudes alimentaires.

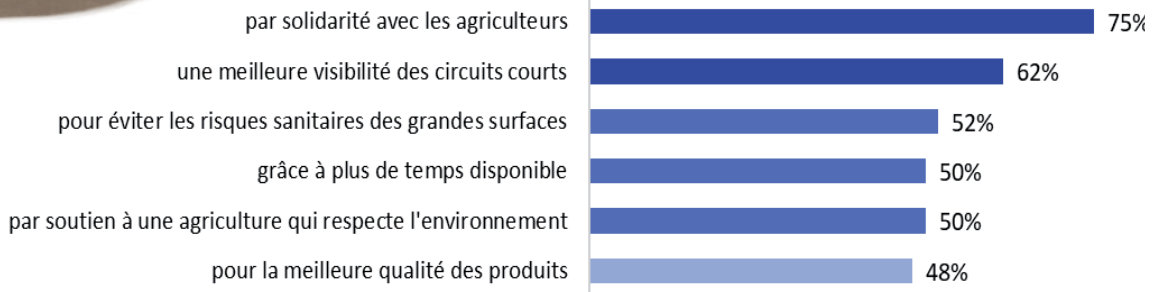
Ils expriment tous leur intention de conserver totalement ou en partie ces nouvelles pratiques alimentaires après.



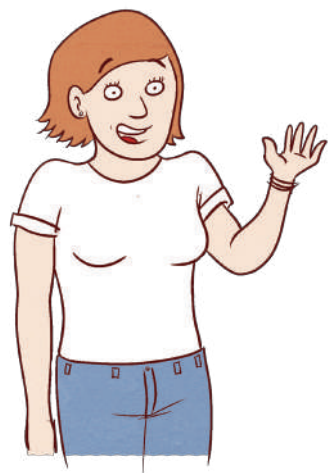


La solidarité avec les agriculteurs et la meilleure visibilité des circuits courts autour d'eux ont pesé dans les changements de pratique de ces «nouveaux consommateurs fidélisés» :

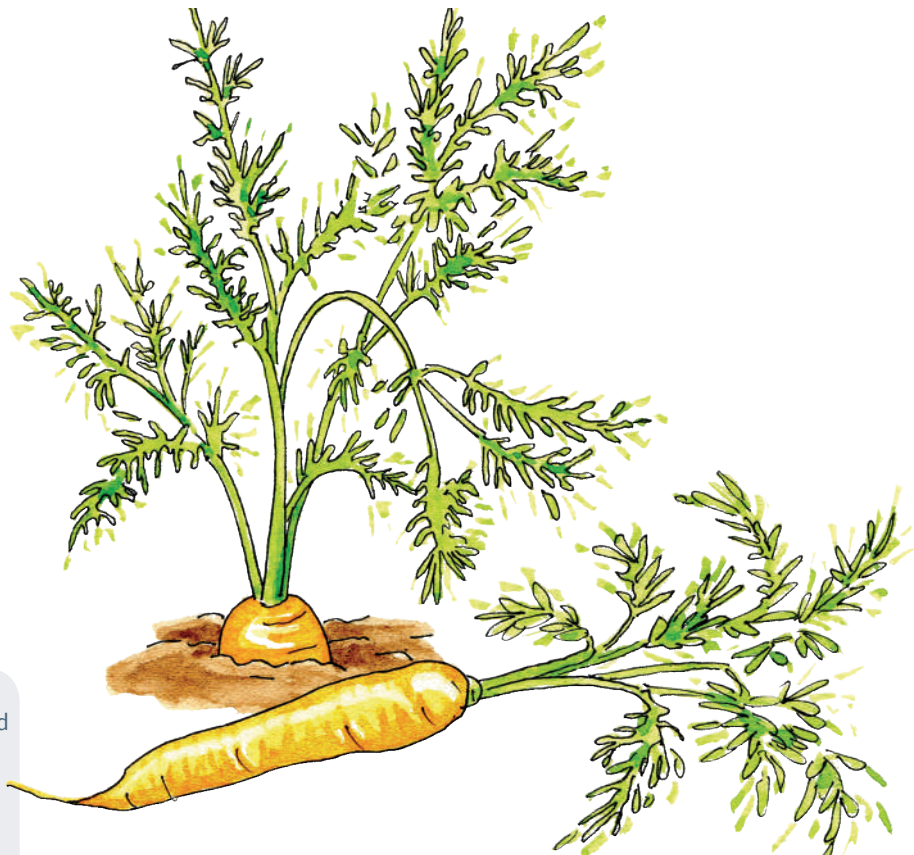
*Très contente d'avoir trouvé ces produits vraiment locaux. Ces circuits ne sont pas assez connus du grand public !*



## Au-delà des intentions, de réels changements de pratiques ?



*Les tarifs plus élevés qu'en grandes surfaces sont souvent un frein pour faire le pas... Mais cette crise sanitaire a ouvert les consciences et fait réfléchir à d'autres modes de consommation. Pour ma part, je suis ravie que cela m'ait aidée à convaincre le reste de la famille.*



**Pour en savoir plus :**  
 Fédération Départementale des CIVAM du Gard  
 216 Chemin de Campagne 30250 SOMMIÈRES  
 04 66 77 10 83 villajos@civamgard.fr   
 www.civamgard.fr